



# Stratégie des partenariats de **LUTTE CONTRE L'ITINÉRANCE**

# 2016

**RAPPORT SUR  
LA CAPACITÉ  
D'HÉBERGEMENT**



Vous pouvez télécharger cette publication en ligne à :

**[publicentre.edsc.gc.ca](http://publicentre.edsc.gc.ca)**

Ce document est offert sur demande en médias substituts en composant le 1 800 O-Canada (1-800-622-6232), téléscripteur (ATS) 1-800-926-9105.

© Sa Majesté la Reine du chef du Canada, 2017

**[droitdauteur.copyright@HRSDC-RHDCC.gc.ca](mailto:droitdauteur.copyright@HRSDC-RHDCC.gc.ca)**

**PDF**

N° de cat. : Em9-3F-PDF

ISSN : 1925-7201

**EDSC**

N° de cat. : ISSD-044-03-17F

---

# TABLE DES MATIÈRES

1

INTRODUCTION

2

TYPES DE REFUGES

3

CAPACITÉ D'HÉBERGEMENT

4

PORTRAIT NATIONAL : REFUGES D'URGENCE (2016)

5

REFUGES D'URGENCE SELON LA CLIENTÈLE (2016)

6

REFUGES D'URGENCE ET NOMBRE DE LITS, SELON LA COLLECTIVITÉ (2016)

Terre-Neuve-et-Labrador	6
Nouvelle-Écosse	6
Nouveau-Brunswick	6
Île-du-Prince-Édouard	7
Québec	7
Ontario	8
Manitoba	9
Saskatchewan	9
Alberta	10
Colombie-Britannique	10
Yukon	11
Territoires du Nord-Ouest	11
Nunavut	12

13

ANNEXE A : LOGEMENT DE TRANSITION SELON LA CLIENTÈLE (2016)

14

ANNEXE B : REFUGES POUR FEMMES VICTIMES DE VIOLENCE (2016)

---

---

# INTRODUCTION

Le Rapport

annuel sur la capacité d'hébergement fournit des statistiques sur la capacité des refuges d'urgence pour les personnes sans abri au Canada. Il comprend le nombre de refuges et de lits permanents pour chaque province et territoire, ainsi que pour chaque collectivité. De plus, les annexes présentent un bref aperçu des logements de transition et des refuges pour femmes victimes de violence.

Le présent rapport fournit des renseignements tirés de la Liste nationale des fournisseurs de services. La Liste nationale des fournisseurs de services est une liste complète des refuges pour les personnes sans abri au Canada. Elle est établie par la Direction des partenariats de développement communautaire et de lutte contre l'itinérance dans le cadre du Système d'information national sur l'itinérance (SINI), une initiative de développement de données qui met l'accent sur la collecte et l'analyse des données relatives aux refuges au Canada.

---

## Types de refuges

Un **REFUGE D'URGENCE** désigne un établissement qui offre un logement temporaire à court terme aux personnes et aux familles sans abri, et parfois d'autres services comme de la nourriture, des vêtements et du counselling.

Un **LOGEMENT DE TRANSITION** est un refuge temporaire qui se distingue des refuges d'urgence par une plus longue durée de séjour et une plus grande variété de services de soutien offerts aux clients. Le logement de transition est une étape intermédiaire entre le refuge d'urgence et le logement permanent. Les services de soutien aident les clients à acquérir la stabilité et l'autonomie nécessaires pour conserver un logement permanent. La durée du séjour va de 3 mois à 3 ans.

Un **REFUGE POUR FEMMES VICTIMES DE VIOLENCE** désigne un établissement fournissant un refuge temporaire aux femmes avec ou sans enfants fuyant la violence familiale. Ce type de refuge peut servir de centre de crise, de logement transitoire ou de logement de deuxième étape.

---

## Les refuges d'urgence et les logements de transition sont classés selon le type de client qu'ils servent.



**REFUGES POUR HOMMES :** offrent des services d'hébergement aux hommes d'âge adulte. Certains acceptent aussi les jeunes.



**REFUGES POUR JEUNES :** offrent des services d'hébergement aux jeunes. Le groupe d'âge qui caractérise cette clientèle peut correspondre à n'importe quel intervalle entre 12 et 29 ans.



**REFUGES POUR FEMMES :** offrent des services d'hébergement aux femmes d'âge adulte. Certains acceptent aussi les jeunes.



**REFUGES POUR FAMILLES :** offrent des services d'hébergement aux familles et aux adultes ayant des personnes à charge. Toutefois, certains refuges pour familles acceptent parfois d'héberger des femmes seules d'âge adulte.



**REFUGES MIXTES :** offrent des services d'hébergement aux hommes et aux femmes d'âge adulte. Certains acceptent aussi les jeunes.

# Capacité d'hébergement

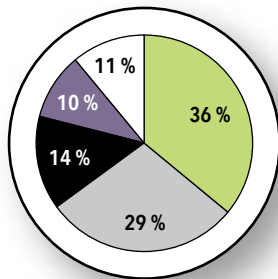


**401**  
refuges  
d'urgence



**15 450**  
lits  
permanents

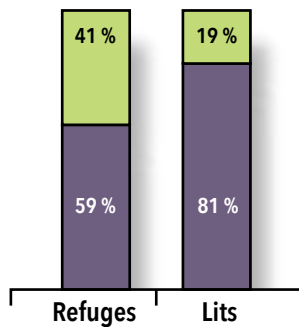
Ces chiffres sont demeurés relativement stables  
au cours des cinq dernières années.



□ Familles   ■ Jeunes   ■ Femmes  
■ Hommes   ■ Mixtes

## Lits dans les refuges d'urgence, selon la clientèle

- Au Canada, 36 % des lits de refuges se trouvent dans des refuges mixtes qui servent les hommes et les femmes.
- Les refuges pour hommes représentent un plus grand pourcentage de l'ensemble des lits de refuges (29 %), comparativement aux refuges pour femmes (14 %).
- Les refuges pour familles représentent 11 % de l'ensemble des lits de refuges.
- Les refuges qui servent uniquement les jeunes sont habituellement plus petits. Bien qu'ils représentent près d'un quart de tous les refuges d'urgence, ils représentent seulement 10 % de l'ensemble des lits.

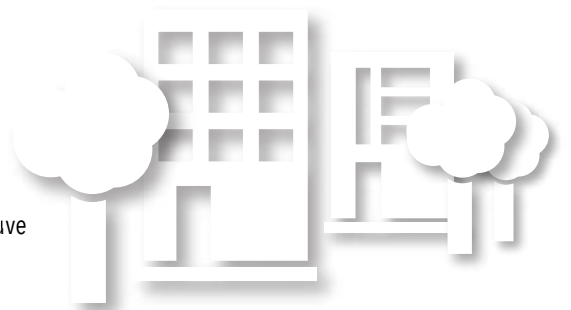


■ Petites collectivités (population < 300 000)  
■ Grandes collectivités (population > 300 000)

## Collectivité

La majorité des lits de refuges (81 %) se trouvent dans les grandes villes. Les plus petites collectivités comptent moins de lits de refuges, mais on y trouve tout de même près de la moitié (41 %) de l'ensemble des refuges d'urgence.

La moyenne est de 18 lits par refuge dans les petites collectivités contre 53 lits par refuge dans les grandes collectivités.



## Portrait national : refuges d'urgence (2016)\*

Provinces et territoires	2016		2015		2013-2014	
	Refuges	Lits	Refuges	Lits	Refuges	Lits
Terre-Neuve-et-Labrador	5	53	5	53	5	53
Nouvelle-Écosse	8	208	7	193	7	188
Nouveau-Brunswick	9	150	9	150	8	155
Île-du-Prince-Édouard	1	7	1	7	1	7
Québec	74	1 948	79	1 995	86	2 091
Ontario	147	6 622	145	6 715	137	6 843
Manitoba	15	661	15	661	16	713
Saskatchewan	21	439	21	459	24	513
Alberta	36	3 182	36	3 182	36	2 853
Colombie-Britannique	76	2 019	72	1 859	74	1 907
Yukon	3	27	3	20	3	16
Territoires du Nord-Ouest	4	100	4	100	4	109
Nunavut	2	34	2	34	2	34
<b>CANADA</b>	<b>401</b>	<b>15 450</b>	<b>399</b>	<b>15 428</b>	<b>403</b>	<b>15 482</b>

\* Les changements dans les nombres de refuges et de lits pour la période de 2013 à 2016 reflètent principalement la mise à jour de l'information plutôt que des changements réels dans la capacité d'hébergement à l'échelle nationale.

## Refuges d'urgence selon la clientèle (2016)

Provinces et territoires	Mixtes		Hommes		Femmes		Jeunes		Familles		Total	
	Refuges	Lits	Refuges	Lits	Refuges	Lits	Refuges	Lits	Refuges	Lits	Refuges	Lits
Terre-Neuve- et-Labrador	2	24	0	0	0	0	2	17	1	12	5	53
Nouvelle-Écosse	2	25	2	120	3	43	1	20	0	0	8	208
Nouveau-Brunswick	3	66	2	45	2	24	2	15	0	0	9	150
Île-du-Prince-Édouard	0	0	1	7	0	0	0	0	0	0	1	7
Québec	25	418	9	891	12	261	27	324	1	54	74	1 948
Ontario	28	854	37	2 546	26	1 070	36	728	20	1 424	147	6 622
Manitoba	10	534	0	0	0	0	2	24	3	103	15	661
Saskatchewan	4	70	4	116	10	242	3	11	0	0	21	439
Alberta	17	2 416	4	389	4	134	10	183	1	60	36	3 182
Colombie-Britannique	40	1 203	10	356	11	285	12	140	3	35	76	2 019
Yukon	1	14	0	0	1	2	1	11	0	0	3	27
Territoires du Nord-Ouest	0	0	1	35	1	23	1	10	1	32	4	100
Nunavut	0	0	1	22	1	12	0	0	0	0	2	34
<b>CANADA</b>	<b>132</b>	<b>5 624</b>	<b>71</b>	<b>4 527</b>	<b>71</b>	<b>2 096</b>	<b>97</b>	<b>1 483</b>	<b>30</b>	<b>1 720</b>	<b>401</b>	<b>15 450</b>



## Refuges d'urgence et nombre de lits, selon la collectivité (2016)

### Terre-Neuve-et-Labrador

	Mixtes		Hommes		Femmes		Jeunes		Familles		Total	
	Refuges	Lits	Refuges	Lits	Refuges	Lits	Refuges	Lits	Refuges	Lits	Refuges	Lits
St. John's	2	24	0	0	0	0	2	17	1	12	5	53
<b>TOTAL</b>	<b>2</b>	<b>24</b>	<b>0</b>	<b>0</b>	<b>0</b>	<b>0</b>	<b>2</b>	<b>17</b>	<b>1</b>	<b>12</b>	<b>5</b>	<b>53</b>

### Nouvelle-Écosse

	Mixtes		Hommes		Femmes		Jeunes		Familles		Total	
	Refuges	Lits	Refuges	Lits	Refuges	Lits	Refuges	Lits	Refuges	Lits	Refuges	Lits
Halifax	0	0	2	120	2	36	1	20	0	0	5	176
Sydney	1	10	0	0	1	7	0	0	0	0	2	17
Truro	1	15	0	0	0	0	0	0	0	0	1	15
<b>TOTAL</b>	<b>2</b>	<b>25</b>	<b>2</b>	<b>120</b>	<b>3</b>	<b>43</b>	<b>1</b>	<b>20</b>	<b>0</b>	<b>0</b>	<b>8</b>	<b>208</b>

### Nouveau-Brunswick

	Mixtes		Hommes		Femmes		Jeunes		Familles		Total	
	Refuges	Lits	Refuges	Lits	Refuges	Lits	Refuges	Lits	Refuges	Lits	Refuges	Lits
Bathurst	1	6	0	0	0	0	0	0	0	0	1	6
Fredericton	0	0	1	25	1	14	0	0	0	0	2	39
Miramichi	0	0	0	0	0	0	1	5	0	0	1	5
Moncton	2	60	0	0	0	0	0	0	0	0	2	60
Saint John	0	0	1	20	1	10	1	10	0	0	3	40
<b>TOTAL</b>	<b>3</b>	<b>66</b>	<b>2</b>	<b>45</b>	<b>2</b>	<b>24</b>	<b>2</b>	<b>15</b>	<b>0</b>	<b>0</b>	<b>9</b>	<b>150</b>

## Île-du-Prince-Édouard

	Mixtes		Hommes		Femmes		Jeunes		Familles		Total	
	Refuges	Lits	Refuges	Lits	Refuges	Lits	Refuges	Lits	Refuges	Lits	Refuges	Lits
Charlottetown	0	0	1	7	0	0	0	0	0	0	1	7
<b>TOTAL</b>	<b>0</b>	<b>0</b>	<b>1</b>	<b>7</b>	<b>0</b>	<b>0</b>	<b>0</b>	<b>0</b>	<b>0</b>	<b>0</b>	<b>1</b>	<b>7</b>

## Québec

	Mixtes		Hommes		Femmes		Jeunes		Familles		Total	
	Refuges	Lits	Refuges	Lits	Refuges	Lits	Refuges	Lits	Refuges	Lits	Refuges	Lits
Amos	1	8	0	0	0	0	0	0	0	0	1	8
Baie-Comeau	0	0	1	17	0	0	0	0	0	0	1	17
Drummondville	1	9	0	0	0	0	1	9	0	0	2	18
Fermont	0	0	0	0	1	6	0	0	0	0	1	6
Gatineau	1	55	0	0	0	0	1	6	0	0	2	61
Granby	0	0	0	0	0	0	1	20	0	0	1	20
Grand-Mère	1	15	0	0	0	0	0	0	0	0	1	15
Ham-Sud	1	17	0	0	0	0	0	0	0	0	1	17
Joliette	1	10	0	0	0	0	2	21	0	0	3	31
Mont-Laurier	1	9	0	0	0	0	0	0	0	0	1	9
Montréal	4	79	6	832	9	235	17	226	1	54	37	1 426
Ville de Québec	3	52	1	39	1	12	2	14	0	0	7	117
Rouyn-Noranda	1	15	0	0	0	0	0	0	0	0	1	15
Saguenay	2	45	1	3	0	0	0	0	0	0	3	48
St-Eugène-de-Guigues	1	14	0	0	0	0	0	0	0	0	1	14
Sherbrooke	1	22	0	0	1	8	1	8	0	0	3	38
St-Georges	2	25	0	0	0	0	0	0	0	0	2	25
Thetford Mines	1	9	0	0	0	0	0	0	0	0	1	9
Trois-Rivières	1	8	0	0	0	0	1	11	0	0	2	19
Valleyfield	2	26	0	0	0	0	0	0	0	0	2	26
Victoriaville	0	0	0	0	0	0	1	9	0	0	1	9
<b>TOTAL</b>	<b>25</b>	<b>418</b>	<b>9</b>	<b>891</b>	<b>12</b>	<b>261</b>	<b>27</b>	<b>324</b>	<b>1</b>	<b>54</b>	<b>74</b>	<b>1 948</b>

## Ontario

	Mixtes		Hommes		Femmes		Jeunes		Familles		Total	
	Refuges	Lits	Refuges	Lits	Refuges	Lits	Refuges	Lits	Refuges	Lits	Refuges	Lits
Barrie-Simcoe	1	20	1	20	0	0	1	15	0	0	3	55
Brantford	1	36	1	38	0	0	1	20	0	0	3	94
Cochrane	0	0	1	10	0	0	0	0	0	0	1	10
Région de Dufferin	0	0	0	0	0	0	1	20	0	0	1	20
Région de Durham	0	0	1	40	1	45	1	13	1	20	4	118
Guelph	0	0	1	18	1	14	1	16	2	35	5	83
Région de Halton	2	35	0	0	0	0	0	0	1	20	3	55
Hamilton	0	0	3	215	1	20	1	20	1	103	6	358
Hunsville	0	0	1	8	0	0	0	0	0	0	1	8
Jarvis	0	0	0	0	0	0	1	8	0	0	1	8
Kenora	1	25	0	0	0	0	0	0	0	0	1	25
Kingston	2	39	1	18	2	24	1	15	0	0	6	96
Lindsay	1	19	0	0	0	0	0	0	0	0	1	19
London	1	45	2	255	1	31	0	0	1	41	5	372
Région de Niagara	3	81	0	0	1	20	2	30	1	16	7	147
Nippissing/North Bay	1	19	0	0	1	10	0	0	0	0	2	29
Ottawa	1	12	3	449	2	115	2	24	3	554	11	1 154
Région de Peel	1	119	1	60	0	0	1	14	1	225	4	418
Peterborough	0	0	1	40	1	10	1	15	1	15	4	80
Red Lake	1	18	0	0	0	0	0	0	0	0	1	18
Sarnia	1	25	1	12	0	0	1	9	1	8	4	54
Sault Ste. Marie	0	0	1	24	1	7	1	10	1	7	4	48
Sioux Lookout	2	34	0	0	0	0	0	0	0	0	2	34
Stratford	0	0	0	0	0	0	1	14	0	0	1	14
Sudbury	0	0	1	36	0	0	1	16	1	20	3	72
Thunder Bay	1	42	2	34	0	0	0	0	0	0	3	76
Timmins	1	28	0	0	0	0	0	0	0	0	1	28
Toronto	3	190	12	1 145	12	735	10	374	3	240	40	2 684
Région de Waterloo	2	42	1	39	0	0	4	45	1	60	8	186
Windsor	2	25	1	56	1	11	1	10	0	0	5	102
Région de York	0	0	1	29	1	28	3	40	1	60	6	157
<b>TOTAL</b>	<b>28</b>	<b>854</b>	<b>37</b>	<b>2 546</b>	<b>26</b>	<b>1 070</b>	<b>36</b>	<b>728</b>	<b>20</b>	<b>1 424</b>	<b>147</b>	<b>6 622</b>

## Manitoba

	Mixtes		Hommes		Femmes		Jeunes		Familles		Total	
	Refuges	Lits	Refuges	Lits	Refuges	Lits	Refuges	Lits	Refuges	Lits	Refuges	Lits
Brandon	1	3	0	0	0	0	0	0	1	9	2	12
Dauphin	1	6	0	0	0	0	0	0	0	0	1	6
Flin Flon	1	26	0	0	0	0	0	0	0	0	1	26
Swan River	1	10	0	0	0	0	0	0	0	0	1	10
The Pas	0	0	0	0	0	0	0	0	1	34	1	34
Thompson	1	24	0	0	0	0	0	0	0	0	1	24
Winnipeg	5	465	0	0	0	0	2	24	1	60	8	549
<b>TOTAL</b>	<b>10</b>	<b>534</b>	<b>0</b>	<b>0</b>	<b>0</b>	<b>0</b>	<b>2</b>	<b>24</b>	<b>3</b>	<b>103</b>	<b>15</b>	<b>661</b>

## Saskatchewan

	Mixtes		Hommes		Femmes		Jeunes		Familles		Total	
	Refuges	Lits	Refuges	Lits	Refuges	Lits	Refuges	Lits	Refuges	Lits	Refuges	Lits
Moose Jaw	1	12	0	0	0	0	0	0	0	0	1	12
North Battleford	1	16	0	0	0	0	0	0	0	0	1	16
Prince Albert	1	22	0	0	2	58	0	0	0	0	3	80
Regina	0	0	2	64	3	88	0	0	0	0	5	152
Saskatoon	1	20	2	52	5	96	3	11	0	0	11	179
<b>TOTAL</b>	<b>4</b>	<b>70</b>	<b>4</b>	<b>116</b>	<b>10</b>	<b>242</b>	<b>3</b>	<b>11</b>	<b>0</b>	<b>0</b>	<b>21</b>	<b>439</b>

## Alberta

	Mixtes		Hommes		Femmes		Jeunes		Familles		Total	
	Refuges	Lits	Refuges	Lits	Refuges	Lits	Refuges	Lits	Refuges	Lits	Refuges	Lits
Calgary	5	1 746	1	80	2	18	3	45	1	60	12	1 949
Edmonton	4	307	1	249	2	116	2	88	0	0	9	760
Grand Prairie	1	92	0	0	0	0	1	14	0	0	2	106
High Level	1	20	0	0	0	0	0	0	0	0	1	20
Lethbridge	1	80	0	0	0	0	1	14	0	0	2	94
Lloydminster	0	0	1	28	0	0	0	0	0	0	1	28
Medicine Hat	1	30	0	0	0	0	1	6	0	0	2	36
Red Deer	2	61	0	0	0	0	1	8	0	0	3	69
Wood Buffalo	2	80	1	32	0	0	1	8	0	0	4	120
<b>TOTAL</b>	<b>17</b>	<b>2 416</b>	<b>4</b>	<b>389</b>	<b>4</b>	<b>134</b>	<b>10</b>	<b>183</b>	<b>1</b>	<b>60</b>	<b>36</b>	<b>3 182</b>

## Colombie-Britannique

	Mixtes		Hommes		Femmes		Jeunes		Familles		Total	
	Refuges	Lits	Refuges	Lits	Refuges	Lits	Refuges	Lits	Refuges	Lits	Refuges	Lits
Abbotsford	1	20	0	0	0	0	1	14	0	0	2	34
Campbell River	1	22	0	0	0	0	0	0	0	0	1	22
Chetwynd	1	3	0	0	0	0	0	0	0	0	1	3
Chilliwack	1	11	0	0	0	0	0	0	0	0	1	11
Courtenay	1	14	0	0	0	0	0	0	0	0	1	14
Dawson Creek	1	8	0	0	0	0	0	0	0	0	1	8
Duncan	1	30	0	0	0	0	0	0	0	0	1	30
Fort Nelson	1	6	0	0	0	0	0	0	0	0	1	6
Fort St. John	1	20	0	0	0	0	0	0	0	0	1	20
Kamloops	1	35	0	0	0	0	1	6	0	0	2	41
Kelowna	1	60	0	0	1	20	1	10	0	0	3	90
Mission	1	20	0	0	0	0	0	0	0	0	1	20
Nanaimo	0	0	1	23	1	10	0	0	0	0	2	33
Nelson	1	17	0	0	0	0	0	0	0	0	1	17
Penticton	1	11	0	0	0	0	0	0	0	0	1	11

(à suivre)

## Colombie-Britannique (suite)

	Mixtes		Hommes		Femmes		Jeunes		Familles		Total	
	Refuges	Lits	Refuges	Lits	Refuges	Lits	Refuges	Lits	Refuges	Lits	Refuges	Lits
Port Alberni	1	12	0	0	0	0	0	0	0	0	1	12
Prince George	1	30	1	21	1	30	1	10	0	0	4	91
Prince Rupert	1	10	0	0	0	0	0	0	0	0	1	10
Quesnel	1	10	0	0	0	0	0	0	0	0	1	10
Smithers	1	9	0	0	0	0	0	0	0	0	1	9
Squamish	1	15	0	0	0	0	0	0	0	0	1	15
Terrace	1	16	0	0	0	0	0	0	0	0	1	16
Vancouver	14	595	7	291	7	200	7	90	2	30	37	1 206
Vernon	1	25	0	0	0	0	0	0	0	0	1	25
Victoria	3	174	1	21	1	25	1	10	1	5	7	235
Williams Lake	1	30	0	0	0	0	0	0	0	0	1	30
<b>TOTAL</b>	<b>40</b>	<b>1 203</b>	<b>10</b>	<b>356</b>	<b>11</b>	<b>285</b>	<b>12</b>	<b>140</b>	<b>3</b>	<b>35</b>	<b>76</b>	<b>2 019</b>

## Yukon

	Mixtes		Hommes		Femmes		Jeunes		Familles		Total	
	Refuges	Lits	Refuges	Lits	Refuges	Lits	Refuges	Lits	Refuges	Lits	Refuges	Lits
Ville de Dawson	0	0	0	0	1	2	0	0	0	0	1	2
Whitehorse	1	14	0	0	0	0	1	11	0	0	2	25
<b>TOTAL</b>	<b>1</b>	<b>14</b>	<b>0</b>	<b>0</b>	<b>1</b>	<b>2</b>	<b>1</b>	<b>11</b>	<b>0</b>	<b>0</b>	<b>3</b>	<b>27</b>

## Territoires du Nord-Ouest

	Mixtes		Hommes		Femmes		Jeunes		Familles		Total	
	Refuges	Lits	Refuges	Lits	Refuges	Lits	Refuges	Lits	Refuges	Lits	Refuges	Lits
Yellowknife	0	0	1	35	1	23	1	10	1	32	4	100
<b>TOTAL</b>	<b>0</b>	<b>0</b>	<b>1</b>	<b>35</b>	<b>1</b>	<b>23</b>	<b>1</b>	<b>10</b>	<b>1</b>	<b>32</b>	<b>4</b>	<b>100</b>

---

## Nunavut

	Mixtes		Hommes		Femmes		Jeunes		Familles		Total	
	Refuges	Lits	Refuges	Lits	Refuges	Lits	Refuges	Lits	Refuges	Lits	Refuges	Lits
Iqaluit	0	0	1	22	1	12	0	0	0	0	2	34
<b>TOTAL</b>	<b>0</b>	<b>0</b>	<b>1</b>	<b>22</b>	<b>1</b>	<b>12</b>	<b>0</b>	<b>0</b>	<b>0</b>	<b>0</b>	<b>2</b>	<b>34</b>

## Annexe A : Logement de transition selon la clientèle (2016)

Provinces et territoires	Mixtes		Hommes		Femmes		Jeunes		Familles		Total	
	Refuges	Lits	Refuges	Lits	Refuges	Lits	Refuges	Lits	Refuges	Lits	Refuges	Lits
Terre-Neuve- et-Labrador	2	74	1	2	2	12	2	25	0	0	7	113
Nouvelle-Écosse	0	0	1	19	3	42	2	15	0	0	6	76
Nouveau-Brunswick	0	0	0	0	1	12	1	8	0	0	2	20
Île-du-Prince-Édouard	0	0	0	0	0	0	0	0	0	0	0	0
Québec	26	610	22	525	12	210	30	362	5	79	95	1 786
Ontario	19	747	18	513	5	94	24	298	4	446	70	2 098
Manitoba	7	159	3	75	0	0	2	10	2	42	14	286
Saskatchewan	3	71	6	103	3	36	13	170	1	16	26	396
Alberta	12	525	3	315	6	182	8	80	2	101	31	1 203
Colombie-Britannique	20	627	4	70	4	50	3	57	0	0	31	804
Yukon	0	0	0	0	0	0	0	0	0	0	0	0
Territoires du Nord-Ouest	0	0	1	32	0	0	0	0	1	5	2	37
Nunavut	0	0	0	0	0	0	0	0	0	0	0	0
<b>CANADA</b>	<b>89</b>	<b>2 813</b>	<b>59</b>	<b>1 654</b>	<b>36</b>	<b>638</b>	<b>85</b>	<b>1 025</b>	<b>15</b>	<b>689</b>	<b>284</b>	<b>6 819</b>



---

## Annexe B : Refuges pour femmes victimes de violence (2016)

Provinces et territoires	Refuges	Lits
Terre-Neuve-et-Labrador	14	136
Nouvelle-Écosse	16	224
Nouveau-Brunswick	16	230
Île-du-Prince-Édouard	3	45
Québec	94	1 118
Ontario	118	2 291
Manitoba	20	387
Saskatchewan	18	301
Alberta	44	1 032
Colombie-Britannique	94	994
Yukon	5	37
Territoires du Nord-Ouest	5	44
Nunavut	5	34
<b>CANADA</b>	<b>452</b>	<b>6 873</b>